

LE MUNTZ

Bulletin d'Information Muntzenheim

Janvier 2021 - N°286

ANNULATION CEREMONIE DES VOEUX

Compte-tenu du contexte sanitaire actuel, la commune a fait le choix de ne pas organiser la traditionnelle cérémonie des vœux en janvier.

ANNULATION LOTO ARM

Compte-tenu de la situation sanitaire actuelle, les Associations Réunies sont au regret de vous annoncer l'annulation du traditionnel LOTO, prévu mi-janvier. Si les conditions le permettent, il sera reporté plus tard dans l'année.

NOUVEAUX ARRIVANTS

Lors de la dernière distribution des masques, nous avons constaté que de nombreuses boîtes aux lettres n'avaient pas de nom. Afin de faciliter la distribution, nous vous remercions de mettre un nom bien visible.

Nous rappelons également que tout nouveau arrivant doit se signaler en mairie.

FERMETURE DE LA MAIRIE

La mairie sera fermée au public du mercredi 23 décembre au jeudi 31 décembre inclus.

Une permanence téléphonique sera assurée par les élus en cas d'urgence au 07 69 53 83 31.

CONSULTATION PUBLIQUE

Donnez votre avis sur le projet de schéma régional biomasse Grand Est entre le 4 janvier et le 5 février 2021 inclus.

Une participation du public par voie électronique est organisée afin de recueillir ses observations et propositions sur le projet de schéma régional biomasse de la région Grand Est. Cette participation du public aura lieu du 4 janvier au 5 février 2021.

<http://www.grand-est.developpement-durable.gouv.fr/biomasse-r269.html>



Edito

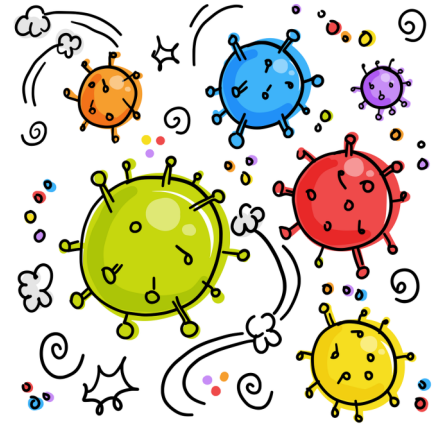
Cette année 2020, nous avons toutes et tous vécu une année particulière, plus ou moins difficile.

Une nouvelle année, ce sont de nouveaux rêves, nouveaux espoirs, de nouvelles aventures avec beaucoup de nouveaux défis ! Alors, nous vous souhaitons de pouvoir affronter cette année avec courage et détermination.

Bonne et heureuse Année 2021!

A graphic with the text 'Meilleurs Vœux' in a gold, cursive font. The text is surrounded by gold stars and snowflakes of various sizes.

HISTOIRE ET CONFINEMENT : Un petit air de déjà vu



La peste noire

La peste noire a débuté aux abords de la mer noire vers 1340 et s'est rapidement étendue en Europe et dans certaines régions d'Asie, faisant 75 millions de morts et aurait tué entre 30 et 50 % de la population européenne de 1347 à 1352. La peste noire est une peste bubonique et provoquée par la piqûre d'une puce infectée et se traduit par l'inflammation d'un ganglion et une tension douloureuse des tissus.

La France de 1832 et le choléra

Il y a 188 ans, la France et l'Europe étaient déjà frappées par un autre mal : le choléra qui fut l'épidémie la plus mortelle du XIXe siècle. Dite « La peur bleue » c'est une infection bactérienne qui cyanose la peau et peut entraîner la mort en quelques heures. Les guerres russes permettent au choléra de gagner les portes de l'Europe. Le 15 mars 1832, le choléra-morbus débarque à Calais, en France. Il va rapidement circuler dans le reste du pays.

La France, qui n'avait pas connu d'épidémie depuis la grande peste de 1720, pensait en avoir fini avec ses démons. Dès août 1831, des mesures sanitaires et préventives avaient été prises afin de prévenir l'arrivée du choléra. Au niveau local, des commissions de salubrité avaient été créées. Rien qui n'arrête la maladie : entre le 26 mars et le 1er avril, Paris est infestée. Les rues sont nettoyées au chlore mais cela ne suffit pas.

A l'époque, il n'existe quasiment pas de systèmes d'évacuation des eaux usées. Lorsque les latrines débordent, il n'est pas rare que les excréments soient jetés à même la rue. Il y a un manque certain d'infrastructures sanitaires. En un jour, le 10 avril, Paris dénombre 848 victimes. Des mesures sont mises en place : purification du courrier, mise en quarantaine des voyageurs.

Aucun traitement n'ayant été trouvé, l'Académie royale de médecine préconise divers remèdes, tels que des infusions de fleurs de guimauve ou encore des bains de jambes. Aucun, évidemment, n'ayant un quelconque effet sur la maladie ni sa progression. La population entière est touchée, sans distinction de classe. D'abord les plus pauvres vivant dans des conditions d'hygiène déplorables, mais aussi les plus aisés.

La médecine de l'époque ne permet alors ni d'identifier le bacille à l'origine de la maladie, ni de connaître le mode de contamination. Ce n'est que beaucoup plus tard que l'on apprendra que l'origine du mal se situe dans la consommation d'eau souillée par les déjections de personnes infectées. Il sera découvert par le médecin allemand Robert Koch en 1884).

La Grippe Espagnole



On la dit "espagnole", parce qu'en 1918 la presse française, corsetée par la censure, préfère parler de l'épidémie de l'autre côté des Pyrénées plutôt que de celle qui sévit dans l'hexagone, simple grippette, assure-t-elle. Pourtant, la "grippe espagnole" fut bien une épouvantable catastrophe qui fit, dans le monde, entre 25 et 40 millions de morts entre avril 1918 et le printemps 1919. C'est davantage que pendant la Première Guerre mondiale .

La légitime quête pour un remède qui voit éclore tous les excès : "Vaccins et sérums improbables voient le jour. Le rhum, qui est venu très vite à manquer, ne se vend plus qu'en pharmacie et sur ordonnance. Les charlatans vantent leurs remèdes miracles. Ainsi, la Fluatine grâce à laquelle « on est certain d'éviter ou d'enrayer la grippe espagnole et toutes les maladies épidémiques - choléra, peste, typhoïde, variole, rougeole, scarlatine, etc. »".

L'AMIANTE, CE BOULET

L'AMIANTE EST PEUT-ÊTRE CACHÉ CHEZ VOUS ! COMMENT RÉALISER VOS TRAVAUX SANS RISQUES ?

L'AMIANTE, C'EST QUOI ?

L'amiante, minéral naturel fibreux, a été intégré dans la composition de nombreux matériaux de construction, notamment pour ses propriétés isolantes et de protection contre l'incendie. En raison du **caractère cancérigène** de ses fibres, ses usages ont été totalement interdits en 1997. Toutefois, il est **toujours présent** dans de nombreux bâtiments construits avant cette date.

Les fibres d'amiante peuvent se libérer en cas d'usure ou lors de simples perçages, ponçages ou découpes sur des matériaux en contenant. Ces situations peuvent alors conduire à des **expositions importantes si des mesures de précaution ne sont pas prises.**

AU COURS DE TRAVAUX DE BRI-COLAGE, VOUS RISQUEZ D'ÊTRE EXPOSÉ À L'AMIANTE, ALORS PROTÉGEZ-VOUS ET PROTÉGEZ VOTRE ENTOURAGE !

LES RISQUES POUR LA SANTÉ

ATTENTION, L'INTERVENTION DIRECTE PAR DES PARTICULIERS SUR DES MATÉRIAUX AMIANTÉS DOIT ÊTRE EXCEPTIONNELLE ET LIMITÉE.

► POUR DES TRAVAUX IMPORTANTS, IL CONVIENT DE FAIRE APPEL À DES ENTREPRISES QUALIFIÉES.

Les fibres d'amiante sont constituées de filaments très fins et fragiles, **invisibles dans les poussières**. Lorsqu'elles sont inhalées, **elles se déposent dans les poumons et sont très difficiles à éliminer par l'organisme.**

L'exposition à l'amiante peut provoquer de **graves maladies respiratoires** : plaques pleurales, cancer du poumon ou de la plèvre (mésothéliome).

Ces maladies se déclarent généralement **20 à 40 ans après le début de l'exposition.**

 WWW.LAMIANTE-CE-BOULET.FR



Maison
de services
au public

Maison France Service

Depuis cette année, la Poste de Muntzenheim a ouvert un espace France Services dans les locaux actuels de la Maison de Service au Public (MSAP).

A la différence de la MSAP, l'espace France Services a deux agents polyvalents affectés 24h par semaine et 5 jours par semaine qui pourront orienter les usagers pour des problèmes de CAF, CPAM, Trésor Public.

La Maison France Service propose une information de premier niveau (réponses aux questions, accompagnement des démarches administratives du quotidien comme la déclaration de revenus, la gestion du prélèvement à la source, le renouvellement des papiers d'identité, du permis de conduire et de la carte grise...), un accompagnement au numérique pour en favoriser l'apprentissage et en développer les usages (création d'une adresse e-mail, impression ou scan de pièces nécessaires à la constitution de dossiers administratifs...) ou une aide aux démarches en ligne (navigation sur les sites des opérateurs, simulation d'allocations, demande de documents en ligne...).

L'accueil se fait en présence physique et/ou en visio-conférence sur rendez-vous.

PAM

Petites Annonces

Annonce 2796

Suite à un dégât des eaux, recherche box ou garde meubles à louer pour un stockage de meubles.

Ségolène SERIER au 06 14 08 36 19 ou
zobette@hotmail.fr

Annonce 2797

En janvier, la semaine "A la découverte de la Réflexologie Plantaire" aura pour objectif de présenter une approche manuelle et naturelle. Un soin découverte sera offert à chaque personne prenant RDV sur cette semaine.

Sonia Maurer— 06 72 82 63 77



Recette Alsace : Galette des rois

Pour bien commencer l'année en Alsace, nous vous avons sélectionné une recette de galette des rois pour l'épiphanie. À vos fourneaux !

Ingrédients :

Pâte :

– 2 rouleaux pâte feuilletée

– 1 œuf pour la dorure

Et 1 fève

Crème d'amande :

– 50gr beurre

– 65gr sucre

– 65gr poudre amande

– 1 oeuf (petit)

Préparation :

Ramollir le beurre en pommade, ajouter sucre, poudre d'amande et oeuf et mélanger de façon homogène.

Mettre la 1ère pâte sur une plaque à pâtisserie, étaler la crème d'amande dessus en laissant 1 cm sur le pourtour.

Placer la fève avec un pinceau, mouiller légèrement les 1cm du pourtour.

Ensuite, mettre la 2ème pâte feuilletée pour recouvrir et souder les bords ensemble en appuyant doucement et efficacement avec les doigts.

Faire des petits dessins avec un couteau sur le dessus, pour décorer mais attention de ne pas trouser la pâte....

Dorer le dessus de la galette avec l'oeuf, dans lequel vous avez ajouté un tout petit peu d'eau. Mettre au four à 220C 30 minutes.